

江苏师范大学

2011 年度本科教学质量报告



二〇一二年十二月

目 录

1.本科教育基本情况.....	1
1.1 本科专业学科门类结构分布合理.....	2
1.2 本科招生情况及生源质量较往年有所提高.....	2
2.师资和教学条件.....	3
2.1 师资质量显著提升，结构得到优化.....	3
2.2 生师比状况良好，满足人才培养的需要.....	4
2.3 教授为本科生授课比例较高.....	4
2.4 教学基本设施齐全，满足教学需要.....	5
2.5 图书期刊馆藏资源丰富.....	6
3.教学建设与改革.....	7
3.1 专业建设定位准确，专业体系合理.....	7
3.2 课程建设规范有序.....	7
3.3 教材建设有新进展.....	8
3.4 教学改革措施得当，创新教育教学方法.....	9
3.5 改革实践教学，提高学生的创新能力.....	11
4.质量保障体系.....	11
4.1 教学职能委员会功能齐全.....	11
4.2 制度健全，教学运行效果良好.....	12
4.3 健全教学督导制度，完善教学质量监控体系.....	13
4.4 专业、课程、实验室的评估验收常态化.....	14
5. 学生学习效果.....	15
5.1 学生学习满意度较高.....	15
5.2 就业率逐年提高.....	15
5.3 服务基层项目就业成绩显著.....	16
5.4 创业教育效果凸显.....	17
6.特色发展.....	17
6.1 创建多元化人才培养模式.....	17
6.2 构建特色鲜明的创新教育体系.....	17
6.3 实施师资队伍整体素质提高系统工程.....	18
7.需要解决的问题.....	19
7.1 加大教学经费总体投入.....	19
7.2 推进专业结构调整.....	19
7.3 加大教材建设力度.....	20

江苏师范大学是一所以本科教学为主的省属重点建设大学，原名徐州师范大学，2011年11月更名为江苏师范大学。

学校现有泉山、云龙、奎园、贾汪4个校区，占地2047亩。学校设有3个试点学部、21个专业学院以及卓越人才培养强化部、继续教育学院和独立学院科文学院。现有70个本科专业，26个一级学科硕士点，覆盖十一个学科门类。有教育硕士、体育硕士、汉语国际教育硕士、艺术硕士和翻译硕士等5个专业硕士学位授权点，并具有以同等学力申请硕士学位授予权和硕士研究生推免权。

学校坚持以人才培养为中心，以就业市场为导向，积极推进教育教学改革，人才培养质量不断提高。学校现有国家级特色专业建设点4个，国家级精品课程2门，国家级教学团队1个，国家级精品教材1部；获得省级教学成果特等奖1项、一等奖7项、二等奖29项，有省级品牌、特色专业20个，省级优秀教学团队2个，省级精品教材10种，省级优秀精品课程47门，省级人才培养模式创新实验基地1个，获得“中地共建”实验室项目15项，拥有省级实验教学示范中心14个。学校被省教育厅确定为江苏省大学生文化素质教育基地、师范生素质教育基地、中小学骨干教师省级培训基地、中等职业教育师资省级培养基地和基础教育新课程师资省级培训基地，并且是江苏省五个区域性大学生心理健康教育研究中心之一。

学校是全国首批200所“有资格接收外国留学生的高校”之一，相继与美国、英国、澳大利亚、俄罗斯和巴基斯坦等国的20余所高校建立了校际友好合作关系，先后接收24个国家和地区的留学生来校学习。学校已在美国和澳大利亚建立了孔子学院，并与澳大利亚、日本、俄罗斯和白俄罗斯等国高校开展了合作办学和学分互认项目。与哈佛大学、香港大学等世界著名高校合作开展了师资和管理人员培训项目。

学校已连续十次被省委、省政府表彰为“江苏省文明单位”，四次被表彰为“江苏省文明学校”，五次被表彰为“江苏省文明单位标兵”，2011年，学校被授予第三批“全国文明单位”荣誉称号。

1. 本科教育基本情况

江苏师范大学历来重视本科教学质量与教学改革，早在2001年就确立了“特色立校、质量强校”的教学理念。近年来，进一步深化教育教学改革，加强本科

专业内涵建设，切实提高本科教学质量，学校有效地实施“本科教学质量与教学改革工程”，并取得了一定的成效。

学校秉承“崇德厚学，励志敏行”的校训，发扬“厚重笃实，艰苦创业”的校园精神，坚持以人才培养为核心，狠抓师资队伍、专业、课程、教学设备和教学管理制度等建设，不断充实专业内涵，优化课程体系，强化实践教学，不断推进教学资源的共建共享。学校已向社会输送了十余万名毕业生，一大批做出突出成就的校友活跃在政治、经济、文化、科技和教育等各个领域。

1.1 本科专业学科门类结构分布合理

学校现有 70 个本科专业，覆盖十个学科门类，本科专业学科结构分布合理(见表一)，构建了文、理、工专业协调发展的专业体系。

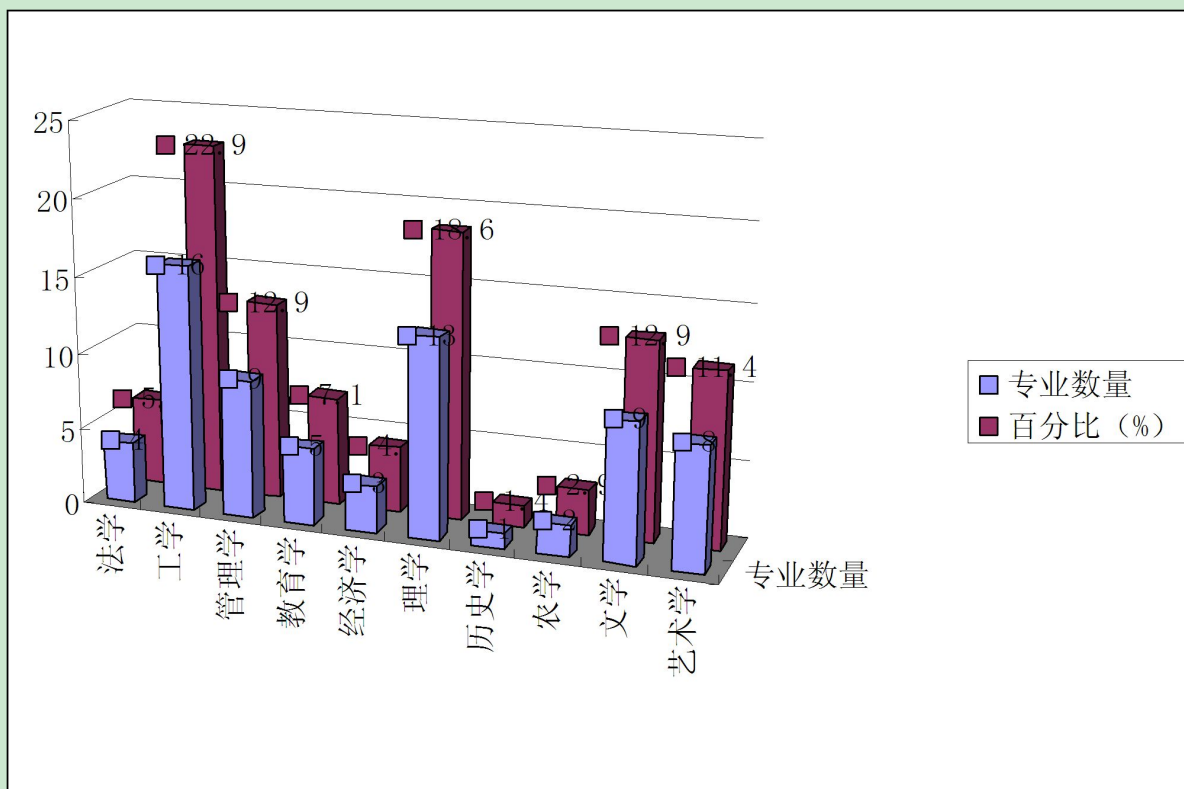


图 1.1 江苏师范大学本科专业学科结构分布图

1.2 本科招生情况及生源质量较往年有所提高

学校以本科教育为主体，发展研究生教育，扩大留学生教育，适度发展继续教育；2011 年学校招生专业为 62 个，现有在校普通全日制本科生 16712 人，全日制

硕士研究生 2229 人，成人高等学历教育学生 8353 人。全日制本科生占在校生比例为 79.99%。见附件 1 “2011 年招生专业一览表”。

2011 年学校省外生源占 19%，分布在 18 个省；省内占 81%，其中苏南占 35%，苏中占 20%，苏北占 25%，生源分布更趋合理。江苏省内文科录取最低分比省控线高 10 分，理科录取最低分比省控线高 5 分，专业志愿录取率达到 90%以上，生源质量较往年有所提高，各专业报到情况良好。见附件 2 “2011 年各专业报到情况统计”。

2. 师资和教学条件

学校积极实施人才强校战略，通过有计划、分批次地引进人才，实施师资队伍建设“153 工程”，努力建设一支师德高尚、业务精湛、结构合理、充满活力的高素质专业化教师队伍；保证本科教学基本建设的优先投入，充分发挥教学基本设施和图书期刊的作用，满足本科教学和人才培养的需要。

2.1 师资质量显著提升，结构得到优化

学校坚持以科学发展观统领人才工作，以高层次人才和创新团队建设为重点，以教师博士化和国际化工程为抓手，以创新人才工作机制为动力，努力构建定位明确、层次清晰、衔接紧密、可持续性发展的人才支持与培养体系，汇聚和培养了一大批优秀人才，为学校跨越式发展提供了强大的人才支撑。实施师资队伍建设“153”工程（面向海内外全职或柔性引进 10 名“院士”量级、50 名“长江学者”量级的高层次人才，引进和培养 300 名优秀博士），不断引进优秀年轻教师，改善年龄结构；积极接收国内外名校博士，大力支持教师出国研修，改善学缘结构；通过双聘、特聘、兼职、返聘等多种用人模式优化师资队伍。

截止 2011 年底，我校共有在职事业编制专任教师 1388 人。其中高级职称教师比例占 50.3%（见表 2.1）；45 岁以下青年教师占 73.7%（见表 2.2）；具有博士学位的专任教师占 28.2%（见表 2.3）。我校拥有中科院双聘院士 3 人，中国社科院学部委员（双聘）1 人，长江学者、国家杰青级人才（双聘）12 人，“江苏特聘教授”1 人，“全国先进工作者”1 人，“全国五一劳动奖章”获得者 2 人，“全国模范教师”2 人，“全国优秀教师”1 人，“新世纪优秀人才”支持计划入选者 4 人，教育部“高校优秀青年教师奖”获得者 1 人，“高等学校骨干教师资助计划”获得者 1 人，33 名教师享受国务院颁发的政府特殊津贴，“江苏省有突出贡献的中青年专家”称号 9 人，江苏省“双创计划”引进人才 1 人，“江苏省高校教学名师”获得者 3 人。师资队伍的水平、数量和水平显著提升，结构进一步优化，满足高素

质人才培养的需要。

表 2.1 2011 年专任教师职称结构统计表

教师总数	教授		副教授		讲师		初级及为定级	
	人数	比例 (%)	人数	比例 (%)	人数	比例 (%)	人数	比例 (%)
1388	225	16.2	474	34.1	571	41.1	118	8.6

表 2.2 2011 年专任教师年龄结构统计表

教师总数	35 岁及以下		36-45 岁		46-55 岁		56 岁以上	
	人数	比例 (%)	人数	比例 (%)	人数	比例 (%)	人数	比例 (%)
1388	466	33.6	556	40.1	301	21.7	65	4.6

表 2.3 2011 年专任教师学位结构统计表

教师总数	博士		硕士		学士及以下	
	人数	比例 (%)	人数	比例 (%)	人数	比例 (%)
1388	391	28.2	654	47.1	343	24.7

2.2 生师比状况良好，满足人才培养的需要

学校牢固树立人才是第一资源的办学理念，以科学发展观统领人才工作，努力构建定位明确、层次清晰、衔接紧密、可持续性发展的人才支持与培养体系，汇聚和培养了一大批优秀人才，为学校跨越式发展提供了强大的人才支撑。以满足高素质人才培养的需要。至 2011 年底，我校生师比为 15.05 : 1。

2.3 教授为本科生授课比例较高

学校采取多项措施要求教授为本科生授课。比如在职称评定过程中，凡晋升教授职称的教师，必须主讲过 2 门及以上本科生主干课程；在岗位聘任中，明确规定，聘任到教学科研岗的教授必须承担本科生的课程教学任务；鼓励教授积极承担本科生基础课、公共选修课等教学任务。2011 年我校教授为本科生授课情况见表 2.4 和表 2.5。

表 2.4 教授讲授本科课程占总课程数比例

教授上课门数	课程总门数	上课门数占课程总门数比例 (%)
--------	-------	------------------

381	2313	16.5%
-----	------	-------

表2.5 教授讲授本科课程占总课程数比例

上课教授数	教授总数	上课比例 (%)
155	225	68.8%

2.4 教学基本设施齐全，满足教学需要

2.4.1 教学用房状况

截止 2011 年底学校现有教学行政用房面积 31.26 万平方米，生均教学行政用房面积 14.96 平方米；宿舍面积 25.075 万平方米，生均 12.0 平方米；教室 8.799 万平方米，生均教室面积 4.21 平方米；教学实验用房 10.759 万平方米，生均 5.15 平方米；科研用房共计 1.44 万平方米，生均 0.69 平方米；图书馆总面积为 1.99 万平方米；体育场馆总面积为 2.416 万平方米。各类教室实验室、实训中心、图书馆、体育馆和教学辅助用房配备齐全，功能完备，满足了本科教育的需要。

2.4.2 科研仪器设备状况

学校实验室建设与管理工作的保证和提升实验教学质量为根本，一直致力做到“四个有利于”，即有利于学生“五基”（基本理论、知识、技能、研究能力、思维能力）的培养；有利于学生个性的发展、特长的发挥；有利于综合能力与迁移能力的培养；有利于创新能力的培养。全校现有校级实验教学中心 17 个，省级实验教学中心 14 个，其中 10 个省级实验教学中心通过评估验收。各类功能的教学实验室配备完善，为实验教学改革创造了有利条件。

学校多渠道筹措资金，不断加大教学实验资源的建设力度。截至 2011 年，教学科研仪器设备 38337 台（套），总值 21767 万元，生均教学仪器设备值达 1.04 万元。2011 年新增教学科研仪器设备 3116 台（套），总值 5667.65 万元，其中直接投入教学实验室建设的经费 2219.5 万元。

2.4.3 信息化建设

学校历来重视教育信息化工作，不断加强校园网络信息资源的软硬件建设，提高优质教学资源和科研成果的网络共享程度，在本科教学中发挥了重要作用。

学校校园网网络结构为核心层、汇聚层和接入层的三层结构，采用千兆以太网技术，主干链路带宽为 1000M，100M 交换到桌面，信息点的数量达到 34000 余个，校园网拥有的 IP 地址资源数已达 28000 余个。目前，校园内敷设光纤 51.4 公里，包括学生宿舍和教工家庭在内的 100 多栋楼宇全部完成了综合布线。边界出口涵盖

教育网、电信网以及移动网络三部分出口带宽达 2.2G。学校四个校区已实现无盲点的完全网络覆盖，为广大师生开展在线教学和学习提供了有力的支撑。

2011 年开始，我校加强校企合作，积极争取校外投资，先后投入资金 900 余万元，大力推进新型数据中心建设和数字校园建设。目前，数据中心机房已建设完成，占地约 150 平米，严格按照国家计算机机房相关标准设计和实施。机房内融合虚拟化、云计算等最新技术思想的虚拟化数据中心平台基本组建完成，并且规模将不断扩大。

2.4.3 教学经费投入

学校积极筹措教育经费，优先保障教学投入，不断改善教学条件，确保本科教学经费及时、足额到位（见表2.6）。

表2.6 2011 年本科教学经费投入统计表

	项目金额（万元）	学生人数	生均经费（元）
本科教学日常运行支出	3298.14	16712	1973
本科专项教学经费	1152.71	16712	689.75
本科实验经费	830.88	16712	497.17
本科实习经费	176	4267	412.46

学校除了采取持续增长经费的政策外，还充分利用学校的各种优质资源保障本科教学，先后投入大量资金用于教学基础设施建设、教学仪器设备购置、人才引进和师资队伍建设等，努力改善办学条件。2011 年，学校投入公共基础等方面建设项目经费达到 29991.48 万元，其中师资队伍建设经费 626.76 万元，数字化校园建设经费 399.7 万元，实验室建设经费 1117.59 万元，教学用房维修经费 155.83 万元，基本建设经费 27691.6 万元。

2.5 图书期刊馆藏资源丰富

按照学校目标定位与学科发展的要求，我校图书馆在管理模式、服务方式、资源共享与建设等方面做了探索性实践。已形成馆藏实体资源、商用数字资源、可用网络资源、全国文献信息保障中心资源四位一体完整的文献信息资源体系，努力创建数字化服务新环境，实现管理手段现代化，集传统与现代信息化服务为一体，最大限度提高图书馆利用率。截至 2011 年 12 月底目前，图书馆共有有纸质图书 216 万册，生均图书 103.39 册；拥有电子图书 160 万册；各类文献数据库

40 余种；外文电子期刊 1 万余种，中文电子期刊 2 万余种，外文学位论文 35 万余篇，外文电子图书 10 万册，中文学位论文 200 万篇。

2011 学年度购买纸质新书 37621 册，电子图书 84 万册，生均年进书量 1.8 册。每周开放时间 94.5 小时，年图书流通量 513802 册次。2011 年图书馆文献数据库使用量达 32 万人次，其中，中文数据库使用量最大的是 CNKI 中国知网，约 180 万余篇。外文数据库使用量最大的是 Elsevier 数据库，约为 134310 篇。

3. 教学建设与改革

在本科教学中，我校能够以教育思想观念转变为先导，以专业建设为龙头，以高素质创新型人才培养为目标，以教育教学研究为推动力，积极探索人才培养模式改革，全面实施“高校本科教学质量与改革工程”。

3.1 专业建设定位准确，专业体系合理

“十二五”期间，学校专业发展的定位是强化基础专业，发展应用专业，扶持新兴和交叉专业；重点建设多层次、高水平的专业群；构建文、理、工学科专业协调发展的专业体系。2011 年学校主要开展了专业结构优化调整工作。第一，完成了全校专业调整方案的初步制订；第二，增设了会计学、城市规划、西班牙语和舞蹈编导 4 个本科专业；第三，在第三批省级高等学校特色专业建设点检查验收工作中，我校三个建设点全部通过验收；江苏省教育厅发文公布了 2010 高等学校省品牌特色专业建设点验收结果（苏教高〔2011〕8 号），我校 08 年立项建设的三个建设点全部通过验收，分别获得优秀和良好。

3.2 课程建设规范有序

3.2.1 以培养方案修订为契机，优化课程体系

在本科人才培养方案修订过程中，学校通过增加培养学生人文素养、科学素养课程，强化实践教学，增加选修课程课时比例等新举措，优化了课程体系，使得人才培养的目标和定位更加符合学生全面发展和个性发展的需求，课程的内涵对人才培养目标和定位的支撑更加科学和合理。

2011 年，学校开设 2313 门课程，共 5741 门次，其中公共课 52 门，公选课 103 门，辅修课程 53 门。各学科实践教学课程学分占总学分比例分别为：经济学，20.8%；法学，18.7%；教育学，18.1%；文学，17.2%；历史学，21.3%；理学，26.4%；

工学，30.0%；农学，32.1%；管理学，23.3%。各学科选修课学分占总学分比例分别为经济学，22.4%；法学，28.0%；教育学，22.4%；文学，18.8%；历史学，20.8%；理学，22.2%；工学，18.1%；农学，22.5%；管理学，23.9%；。

在课堂规模上，2011年课堂人数60人以下（包括60人）中小型开课班占总开课班79.3%，实现了以中小型开课班为主的课堂教学模式，保证了课堂教学的质量。

3.2.2 以精品课程为抓手，全面推动课程建设

学校把课程建设分为三级建设平台：规范化课程，重点课程和精品课程。通过以精品课程为抓手的三级课程建设平台，学校共立项建设校级课程497门，其中有47门课程被评为省级精品课程，2门课程被评为国家级精品课程。2011年，学校在课程建设方面的主要举措为：第一，为配合国家级、省级精品课程建设工作，学校要求原有的重点建设课程资料网络化，以实现课程网络教学的互动功能；第二，为强化学生的国际视野和跨文化交流能力，学校开展了第三批、第四批双语课程建设立项工作，共建设立项23门双语课程。

3.3 教材建设有新进展

3.3.1 规范教材选用制度，选用优秀教材

在教材选用环节，学校一直坚持“选”“编”并举，以“选”为主的原则，强调必修课程特别是专业主干课程要优先选用“教育部面向21世纪课程教材”、“马克思主义理论研究和建设工程重点教材”、国家级和省级精品教材、国家级和省级规划教材、教育部教指委推荐教材、获国家级奖项和省级奖项教材、其他高校公认共选的高质量教材以及近三年新出版的教材。

3.3.2 加大教材立项力度，打造精品教材

在教材立项环节，学校全面落实教材立项规划，对教材立项给予专项资助，对体现学校学科优势和特色的教材重点投入。通过多年的教材规划与资助，学校涌现了一批起点高、内容新、在本学科领域居领先水平的精品教材。如信息传播学院陈琳教授主编的《数字影像技术》（第二版）2011年获得了国家级精品教材；文学院廖序东教授与人共同主编的《现代汉语》获教育部优秀教材二等奖，30多年来此教材一直是高校中文专业使用率最高的全国通用教材，印数已高达1000万册。2011年，学校有1部教材被评为国家级精品教材、4部教材被评为省级精品教材，学校教师以第一主编身份出版的教材16部。

3.4 教学改革措施得当，创新教育教学方法

3.4.1 调整优化专业结构

2011年，学校在专业建设上，实施了优势专业群改革方案。遵照“优先发展市场需求高的高水平专业、更新升级市场需求旺盛的低水平专业、调整重组市场需求下降的高水平专业和淘汰分流市场需求下降的低水平专业”的原则，对传统专业进行优化组合，建立环境与规划类、财务与金融类、光电信息工程类、化学化工与材料类、生物技术类、机电制造类、文化创意与产业类、教师教育类、法学与公共管理类、语言文学类、海洋工程与技术类（拟在连云港校区建立）等10个优势专业群。

3.4.2 实行分型分类的人才培养模式改革

探索改革人才培养模式始终是我校本科教学改革创新的的重点，经过多年的人才培养模式改革的实践，学校已形成了“352人才分类培养模式”、“卓越人才培养模式”、“‘1+10’人才培养与就业一体化模式”和“本科生国际化人才培养模式”等多种人才培养模式，开辟了本科人才的培养多样化的新途径。

“352人才分类培养模式”：是在学生接受两年宽口径通识教育和专业基础教育之后，根据个人志向和能力，按照3:5:2的比例，分别接受学术研究、实践应用和国际化教育的强化训练，使得30%左右成为学术型人才，50%左右成为应用型人才和20%左右成为国际化人才。

“卓越人才培养模式”：学校从2011年开始从新生中选拔组建了校长班、卓越教师班和强化班三种卓越人才培养强化班（简称“卓培班”），实行小班教学和校内特区政策，培养不同类型的卓越人才。教育部葛振江副司长对我校“卓越教师人才培养”工作实施半年来所取得的各项成绩给予充分肯定。

“‘1+10’人才培养与就业一体化模式”：每个应用性专业和10个左右企业（或科研院所、行业）联合培养人才的新机制。该培养模式能有效地强化学生的实践能力，从根本上解决了高校的人才培养与企业的人才实际需求之间的矛盾。截止2011年底，学校共有15个专业和100余家企业签订了校企“深度”合作协议。

“本科生国际化人才培养模式”：第一，师资队伍国际化。通过选派教师赴国外一流大学学习和考察，实现双语教学，形成国际化的教学水平。2011年，我校分两批选派并资助了23位教师远赴美国弗吉尼亚大学参加为期半年左右的双语课

程教学培训，资助经费达 230 万元；第二，通过和日本北陆大学、韩国又石大学和韩国骊州大学等大学签订的“学分互认项目”，目前已有 300 名左右的学生赴海外学习；第三，通过和澳大利亚迪肯大学、日本北陆大学、俄罗斯莫斯科国立师范大学以及圣彼得堡交通大学签订的“中外合作办学项目”，目前已有 400 余名学生远赴国外学习。

3.4.3 创新教育教学方法

在教学改革过程中，学校十分重视教学方法的改革创新。通过设立教学成果奖、教学优秀奖、青年教师授课竞赛奖和教学研究成果奖等措施，激励教师从事本科人才培养工作的主动性和创造性；通过开展青年教师课堂教学竞赛、优秀教案评比和公开课观摩活动，提高教师的教学水平；通过学校资助的教改项目，鼓励教师研究教学艺术。近五年来，在学校立项的教学研究项目中，关于教学方法和教学手段改革的有 140 项，占总数的 68.6%。通过研究和实践，广大教师在教学过程中能够根据学生以及课程的特点，采用启发式、讨论式、案例式和研究式等多种教学方法，充分调动学生学习的积极性、主动性和创造性，收到了较好的效果。

3.4.4 积极开展教学研究

多年来，学校一直非常重视教学研究工作，为了推动教学研究，学校规定将教学研究成果与学术研究成果同等看待，将教研成果作为评聘职称和教师评奖评优的必要条件，对获得省部级以上的教学研究项目或荣誉称号给予配套经费或奖励等。2011 年，学校教师先后承担各级各类教学研究项目 27 项；省级以上期刊上发表教学研究论文 272 篇，其中核心 99 篇；学校教师获得校级以上教学研究奖励 14 项，其中江苏省教学成果奖 3 项，包括特等奖 1 项、二等奖 2 项，江苏省高等教育科学研究成果奖 6 项，包括一等奖 1 项、三等奖 5 项，江苏省教育科学优秀成果奖 3 项，包括二等奖 2 项、三等奖 1 项，江苏省高校优秀多媒体教学课件奖 2 项，包括一等奖 1 项、二等奖 1 项。

3.4.5 积极开展创新创业教育

为培养学生的创业意识，提高创业能力，学校从激发学生创业兴趣、培养学生创业精神、提升创业能力等方面入手，更新理念，统筹资源，完善制度，倡导创业文化，营造创业氛围，培育创业项目，树立创业典型，提供创业扶持，初步形成了“以课堂教学为主导、以实践指导为平台、以实体孵化为引导”的创业教育工作模式。目前学生自主创业的热情高涨，毕业生创业典型不断涌现，有近 100

位毕业生进行了自主创业，其中仅大学生村官创办企业的就有 60 多位，在省内外引起了较大反响。

3.5 改革实践教学，提高学生的创新能力

实践教学是教学工作的重要环节。学校非常重视实践教学，通过 2010 年“实践教学推进年”的扎实工作，大力加强实践教学基本建设，注重实践教学内容改革，不断优化和完善实践教学体系，有效地培养了学生的创新精神和实践能力。

至 2011 年底，学校有“中地共建”实验室项目 15 项；省级实验教学示范中心 14 个、校级实验教学中心 17 个等实验室资源，在不同层面上满足了实践教学的需求。充分利用学科优势与社会资源，积极与行业或企事业单位合作，共建立了教育实习基地 137 个、其它专业实习基地 245 个。

通过实践教学的一系列举措，学生的创新能力不断提高，取得了丰硕的成果。2011 年学生在省级以上各类学科专业竞赛中共获得 151 个奖项，其中获得突出重要的奖项有第十二届“挑战杯”全国大学生课外学术科技作品竞赛高校优秀组织奖、二等奖 3 项、三等奖 1 项；第四届全国大学生广告艺术大赛三等奖 3 项；中国机器人大赛二等奖 3 项、三等奖 3 项；全国普通高校信息技术创新与实践（NOC）工业设计竞赛二等奖 2 项、三等奖 4 项、优秀奖 2 项；全国大学生数学竞赛三等奖等。在江苏省优秀本科毕业论文（设计）评比中，我校有 12 篇论文（设计）获奖，其中一等奖 2 篇、二等奖 2 篇、三等奖 5 篇，团队优秀毕业设计（论文）3 篇，在同类院校中名列前茅。校女子足球队获得中国大学生女子足球锦标赛季军。

4. 质量保障体系

学校历来重视本科生教育，学校党政领导坚持把加强教学工作和提高教学质量作为中心任务来抓。校党委常委会议、党政联席会议、校长办公会议经常研究有关教学问题。学院党政一把手作为教学质量第一责任人，亲自抓教学改革和教学质量的提高。学校及各部门、学院领导能够经常深入课堂听课，进行调查研究，及时发现和解决教学中存在的各种困难和问题。

4.1 教学职能委员会功能齐全

2011 年，校党委常委会研究决定以提高教育教学质量为中心，以培养高质量

创新型高素质人才为根本，以教学质量提升工程为抓手，继续深化教育教学改革，进一步推进人才培养模式和机制创新。学校多次召开各类本科教学专题会议，研究探讨创新人才培养模式改革，推进落实卓越人才培养的“校长班”、“强化班”和“卓越教师班”，构建人才培养特区；加强应用型人才培养，全面落实专业企业教学指导委员会制度，试行“1+10”人才培养和就业一体化模式改革；推进教师教育改革，成立教育学部，积极探索新型师范类人才培养模式；研究实施师资国际化工程，选派优秀青年教师赴国外知名大学访学、研修，加快双语教学课程，推进人才培养的国际化进程；进行专业学科结构调整，优化专业结构等。

学校还充分发挥教授治教的作用，成立了“徐州师范大学教学委员会”，并在教学委员会下设立了“专业建设委员会”、“课程建设委员会”、“教材建设委员会”、“实验教学委员会”、“文化素质教育指导委员会”等。近年来，随着办学规模的扩大、学科门类的增多，为进一步强化分类指导，又设立了文科、理科、工科、教师教育等四个专门委员会，形成了完整的专家规划、咨询、指导、监督系统。2011年对部分委员会又进行了调整，不仅充分体现了教师在办学中的主导地位，对于推进教学建设与改革、提高教学质量和效果也起到了重要作用。

4.2 制度健全，教学运行效果良好

学校坚持不断完善教学质量标准和管理制度，致力于通过制度约束，推动教风和学风建设，经过长期的研究与实践，建立健全了教学管理规章制度，形成了一系列突出教学中心地位、提高教学质量的政策和措施，完善了校领导联系院系制度、领导干部听课制度、教学检查评估制度、教学督导制度、教学奖励制度等。

如《徐州师范大学教师教学工作规程》、《徐州师范大学教学管理工作规程》、《徐州师范大学院系级教学档案管理办法》、《徐州师范大学教学事故分类及处理办法》、《关于加强二级学院教学督导工作的通知》、《徐州师范大学教学奖励办法》等。这些文件分别就教学管理各层面作出了规范化要求，和其他具体规章制度一体，覆盖了教学工作的各个环节，为保证必要的办学条件，正常的教学秩序，基本的教学质量，起到严密的保障作用。

学校十分重视各项制度的落实和严格执行。尤其近几年来，学校不断强化规范意识和质量意识，学校和学院每年都认真制定教学工作计划(或教学工作要点)，年末对教学工作进行总结，并通过教学信息员、教学督导员等监控机制对全校教学运行情况和教学质量进行监管。近年来全校本科日常教学运行工作井然有序，

教学质量稳步上升。

4.3 健全教学督导制度，完善教学质量监控体系

4.3.1 坚持常规教学检查评估制度

学校自创办以来，一直重视课堂教学质量评估工作，经过逐步完善，形成并坚持常规教学检查评估制度。开学初、期中和期末有重点地检查教学准备情况、教学进展情况及教风、学风、考风情况。每学期结束前组织一次学生评教活动，教务处会同各院系组织学生对所有任课教师教学情况进行网上评估，向院系反馈并载入教师业务档案。教务处和学工处每学期组织一次教师评学活动，由任课教师对所教班级学生的学习情况进行评价，其结果作为学生班级评先评优的参考依据。2011 学年，对全校开出的 4332 门次的课程进行了全覆盖的评估，课程评估的优秀率达到 70%以上，学生评教的数据显示，评分在 85 分以上的课程占比达到 99.7%。教师评学数据按照班级统计的平均分为 91.1 分，学风优良的班级占 92% 以上。

4.3.2 开展形式多样的督导活动

学校每学年聘请教学经验丰富，教学效果良好，有教学研究能力和经验，且具备副高及以上职称的退休教师担任专职教学督导员，开展各种形式的教学督导活动。如中、高级职称评审听课，教学类评奖听课，根据学生评教成绩听课，根据教学信息卡提供的信息组织听课，围绕新进教师和青年教师、外聘教师授课进行听课，针对公共课、公选课、辅修课开展专项听课及随机听课等。2011 年，9 位教学督导员累计听课达到 600 多门次。

开展各种教学类专项检查和调研活动，如学院教学档案检查，期末课程考核材料检查，二级学院开展教学督导活动材料检查，教学秩序检查，期中教学检查，期末考风考纪巡视，召开教师、学生座谈会等。2011 年，组织教学督导员抽查试卷 85 份，期末巡视考场 3000 多个，检查公共体育、美术、计算机上机、大学英语听力等实践类课程的授课情况等。通过教学类专项检查，对学校教学及管理工作开展调查研究，针对存在问题提出改革意见等举措，有力地促进和提升了我校的教学质量。

4.3.3 建立教学信息反馈制度

学校设立了书记、校长信箱，教务处、学工处均建立了网站，及时传递教学改革、教学工作信息，对学生提出的问题和建议予以答复。定期召开有关教学工作的学生座谈会，开展教学工作问卷调查，进行毕业生质量跟踪调查等，初步建

立起以教师、教学管理人员、在校学生为主体的校内教学信息反馈系统，和以毕业生信息、用人单位信息、人才市场需求信息为主体的社会信息反馈系统，对保障和提高教学质量起到了积极作用。为了实时反映教学督导工作动态，定期编印《教学督导工作简报》，送呈校领导、相关部门和学院。

2011年6月，教务处组织召开毕业生座谈会，2004年以来新办专业的15名毕业生参加了座谈会，各位同学结合专业特点就四年来的求知学习、求职择业、思想感悟及对专业课程设置、教学安排、教师授课、教学管理等方面发表了看法，对学校未来专业建设提出了意见和建议。

2011年6月，教务处抽取15个学院150多名毕业生开展《2011年毕业生教学工作问卷调查》，调查内容涉及人才培养方案设计、教学环节、开设公选课、辅修课、接受教学服务结果的合理性与科学性评价，问卷回收率达到96%。从调查结果分析，我校毕业生对人才培养方案设计、教学环节的合理性与科学性评价以及接受教育服务结果的整体评价较高，选项为比较满意及以上的比率在71%以上；对开设的公选课和辅修课的满意率达到72%以上，希望学校增加公选课开设数量，拓宽开课视野，满足不同学生的选课要求，同时创造条件，鼓励大家选读辅修专业等。

4.4 专业、课程、实验室的评估验收常态化

2011年，汉语言专业在江苏省品牌特色专业建设点验收结果为优秀，英语和机械制造及其自动化专业验收结果为良好；江苏省公共艺术课程考核，我校考核结果为优秀等级；高校思想政治理论课程建设顺利通过江苏省专家组的专项检查；数字媒体艺术、遥感科学与技术、物流管理、文化产业管理四个新专业顺利通过江苏省学士学位授予权检查和验收。

2011年底，学校组织检查组对各学院和教学单位教学实验室评估后的改进情况进行专项检查。要求各学院和教学单位对照《徐州师范大学教学实验室评估办法》中的评估指标体系和集中评估时反馈的《徐州师范大学教学实验室评估意见表》，对本单位一年来巩固评估中取得的成绩，特别是对评估中发现的不足之处的改进情况进行梳理和总结，形成书面总结报告，提供给检查组审阅，同时在教学实验室评估专题网站上发布。及时召开实验室工作改进情况汇报会，检查组分文科、理科和工科三个小组，校领导担任组长，听取各单位改进情况专题汇报，根据各单位改进情况，对部分教学实验室进行了实地抽样检查。

5. 学生学习效果

5.1 学生学习满意度较高

2011年，学校通过网络平台，从教师的教学态度、教学方法、教学效果以及课程设置与教学内容等四个方面向在校生开展了学生学习满意度调查。调查结果显示，95.56%的学生对于学校目前的教学工作表示满意。2011年，学校毕业率、学位授予率分别为99.3%、97.09%。

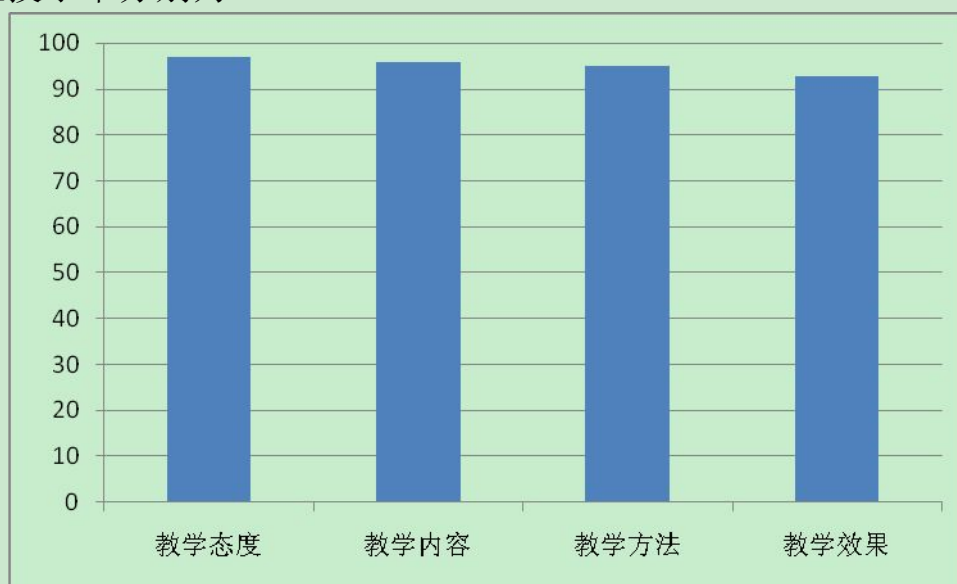


图 5.1 2011 年度学生学习满意度调查评分结果

5.2 就业率逐年提高

近年来，学校毕业生的协议就业率不断攀升，出国升学率逐年上升，灵活就业率逐年下降，就业质量进一步优化，毕业生流向趋于合理，2011年毕业生在苏南等发达地区就业的比例达35%，面向基层就业毕业生比例超过65%。经过全校上下共同努力，2011年初次就业率从2010年73.25%，提高到85.94%，增长了近13个百分点，年终就业率达到97.33%，学生出国升学率达14.64%，均创历史新高。

表 5.1 2010、2011 年毕业生就业率统计表

年度	初次就业率	年终就业率
2010	73.25%	96.21%
2011	85.94%	97.33%

毕业生社会认可度高。学校针对2011届毕业生，开展了“用人单位满意度调

查”活动，本次调查活动通过发放调查问卷、个别访谈，参与单位共 158 家，其中 98%的用人单位认为我校毕业生综合素质较高，对我校毕业生的工作业绩给予充分肯定（满意、比较满意）。

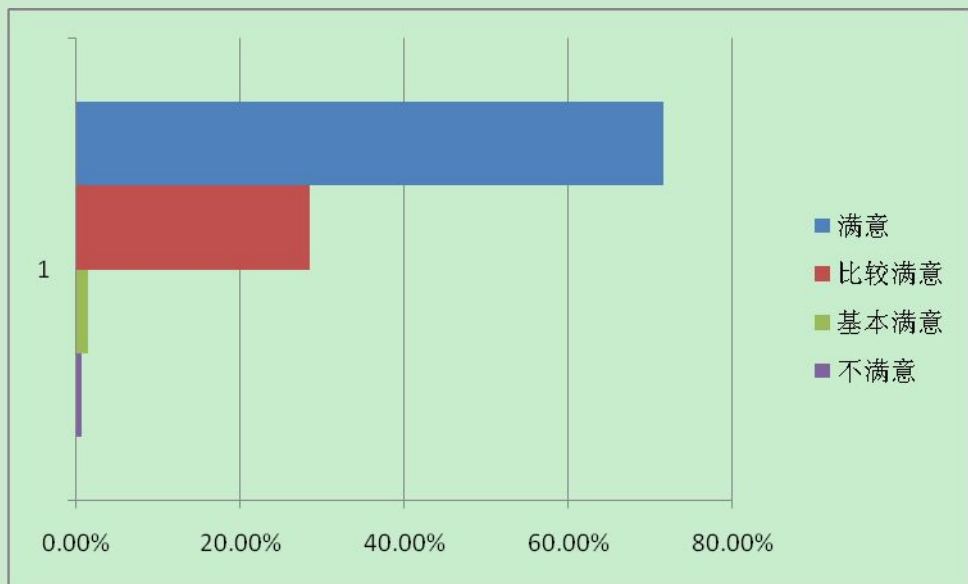


图 5.2 用人单位满意度调查情况

5.3 服务基层项目就业成绩显著

学校积极组织毕业生参加江苏省“三支一扶”计划、“大学生志愿服务西部”计划等基层就业项目，收到了显著成效。自 2007 年我省实施“大学生村官计划”以来，学校共输送了 850 余名大学生村官，报名人数和在岗人数均列全省第一。其中涌现出一批先进典型，江苏省首位大学生村官“省劳动模范”张秋香，全省共青团十六大唯一村官代表臧静，全国优秀大学生村官张弛等。学校被评为江苏省大学生志愿服务苏北计划先进高校，连续两年获得省和国家西部计划先进单位称号。中共中央政治局委员、原中组部部长李源潮同志在《中组部网上信息》第 219 期上批示：像张秋香这样 25 岁左右的优秀乡镇干部，中组部应掌握一批，长期培养。

表 5.2 服务基层项目就业情况

年度	大学生村官计划	三支一扶计划	苏北计划	其他
2011 年	151 人	32 人	10 人	49 人

5.4 创业教育效果凸显

学校创业教育形成了“课堂教学为主导、实践指导为平台、实体孵化为引导”的工作模式，研究出台了《关于进一步加强大学生创业教育的实施意见》，努力把大学生创业精神和实践能力的培养融入人才培养的全过程，落实到教育教学的各个环节。学校设立了江苏师范大学学生创业基金，计划每年投入 100 万元，连续投入 10 年设立 1000 万元创业基金，现已到位 200 万元。共有 15 家学生企业入驻科技园。2011 年学校大学生科技园被国家科技部和教育部联合授予“高校学生科技创业实习基地”（全国仅有 24 所高校获此殊荣）。

6. 特色发展

6.1 创建多元化人才培养模式

推进本科专业分类分型人才培养模式改革，落实卓越人才培养计划和“1+10”人才培养与就业一体化工程，选拔组建校长班、卓越教师班和强化班，构建多元化、多层次、个性化的人才培养模式。

（1）三创引导，卓越培养，把创业、创新、创优作为人才培养的主导工作，积极培养拔尖创新人才。

（2）深化推进“352”人才培养工程。

（3）推行卓越工程师、卓越教师的培养机制。学校于 2011 年启动“卓越人才培养计划”，出台卓越人才培养“特区政策”。

（4）在应用性学科中率先实现“1+10”的人才培养与就业一体化模式。在师范学科中积极构建由“政府、高校、中小学用人单位”组成的“三位一体”培养模式。

（5）强化开放融合，培养国际化人才。一是组织平台建设的国际化。以国际学院建设为抓手，促进有关学院与国际知名院校的对口专业或学院建立点对点的合作关系，与国外高水平大学合作建立“1+20”博士后流动站、建立联合研究所和实验室。二是人才培养的国际化。与国外合作高校实现学分互认、学生互派等，实现“2+2”教育模式，指导学生取得相关专业国际证书。在校内开设国际课程，部分专业和课程实行全英文教学。

6.2 构建特色鲜明的创新教育体系

为进一步着力创新人才培养模式，着力提高学生实践创新能力，大力提升人才培养水平，培养大学生的创新精神和创新能力，提高我校人才培养质量，学校先后

出台了有关创新创业教育有关文件，构建江苏师大特色的创新创业体系，对培养和提高我校大学生理论联系实际、科研创新能力、独立工作的能力、交际能力、团队合作精神等方面具有积极的推动作用，同时也将促进我校人才培养模式和课程体系的改革创新。

(1) 整合资源，进一步构建和完善国家级-省级-校级-院级四级创新创业训练体系。

(2) 强有力经费资助。设立大学生创新创业计划专项资金，资助大学生科技创新，加大对创新创业教育、创业基地建设的投入力度，在经费、项目和基金等方面给予倾斜。2011 年学校投入经费 100 多万用于资助大学生创新创业。

(3) 依托省级重点实验室等省部级科研平台，在指导力量、实验条件等方面提供支持和保障，推动创新教育有效开展。

(4) 充分发挥我校省级大学生科技园和国家级“高校学生科技创业实习基地”，广泛开展大学生实习和实训，推动大学生创业和就业，为提高人才培养质量，实现以创业带动就业。

(5) 通过举办创新创业大赛、讲座、论坛、就业指导服务月、模拟实践等方式，营造创新创业文化氛围，搭建项目学生交流平台，定期开展交流活动，我校大学生提升创新精神和创新能力的重要平台，提升学生的创新精神和创业能力，提高学生就业创业竞争力。

通过学校对大学生实践创新计划项目改革的一系列举措，激发了学生的创新热情，培养了学生的创新精神和能力，取得了丰硕的创新成果。2011 年我校共遴选大学生实践创新计划项目和大学生科研课题 260 项；获得省级大学生实践创新计划项目共 37 项。

6.3 实施师资队伍整体素质提高系统工程

积极打造“153 工程”，整体提高教师队伍素质。全年共引进中科院院士 3 名、中国社会科学院学部委员 1 名、长江学者量级人才 14 名、优秀博士 54 名、境外高水平科技创新团队 1 个。加强教师培养，出台《徐州师范大学教师发展行动计划（2011-2015）》、《国家杰出青年科学基金后备人选培养规划》。落实海外研修计划，选派学科管理团队和 100 位中青年教师赴海外研修培训。面向海外招聘国际一流人才，提升专业学院院长、学科领军人物国际化背景。选拔首批 21 名中青年教师、1 个科技创新团队赴境外高水平大学研修，选拔 30 名大学英语教师出国培训。新增正

高 16 人、副高 39 人，增补研究生导师 367 名。入选教育部“新世纪优秀人才”2 人、第四期省“333 工程”中青年科技带头人 10 名，入选省“青蓝工程”培养对象 18 名、科技创新团队 1 个。1 名教师获政府特殊津贴，1 名教师被评为“江苏特聘教授”，获批 1 个江苏高校优秀科技创新团队。

7. 需要解决的问题

近年来，学校以人才培养为中心，坚定不移走内涵式发展道路，深化改革，锐意创新，本科教学工作取得了一定的成绩和经验，并逐步形成了自己的办学特色。但随着高等教育的普及化、国际化，对照建成“高水平教学研究型大学”的目标，学校本科教学工作与国内一流大学相比依然存在某些不足和差距，特别是办学经费有限、专业结构老化、教师队伍建设等问题仍在一定程度上影响着我校教学质量的提高，这也将是我校在未来需要努力的方向。

今后，学校将重点做好以下三方面工作：

7.1 加大教学经费总体投入

经过多年的建设，学校的办学条件已有了较大改善，但随着高校扩招及办学方向的调整，已有的教学条件已不能满足新时期的要求，教学用房紧张、高端科研设备不足、实践经费投入不够等问题已逐渐突显出来。

为此，必须要切实把教学工作作为经费投入的重点，加大对教学经费的投入力度。在此基础上，要调整经费支出结构，用以保障教学业务、教学仪器设备配置、实验室建设、图书资料购置等教学开支；要大幅度增加实践教学专项经费，尽快改变实践教学经费不足的状况。

7.2 推进专业结构调整

学校已建成 1 个一级、8 个二级省重点学科，成为引领学校发展的排头兵。但长期以来积淀形成的专业结构老化、缺少专业亮点，已不能适应社会需求。

因此，必须要加强专业调研，强化专业发展的顶层设计，统筹专业发展全局，优化专业组态。建立和完善专业结构优化调整的新机制，在培育和发展一批新兴和交叉专业的同时，加强各专业之间的融合、渗透，有重点、分层次调整优化专业结构，组建一批优势专业群，形成以新材料、新能源、生物医药、物联网、激光技术为主干的工科专业群，以卓越教师为引领的教师教育专业群，逐渐形成重点专业与特色

专业统一、基础专业与应用专业结合、传统专业与新兴专业促进的合理布局，以此提升办学水平，从而适应社会的需要。

7.3 加大教材建设力度

虽然学校教材建设取得了一定的成绩，但还存在着教材选用程序不规范和选用优秀教材和近三年出版教材比例不高等问题。

为此，学校将在前期工作的基础上，从教材规划、立项、选用（尤其是原版教材）、订购、研究、评估和保障措施等各个环节加大教材建设和管理力度，全面提升我校教材建设整体水平。

附件 1

2020 年招生专业一览表

序号	专业名称	序号	专业名称
1	财务管理	32	美术学(师范类专业)
2	测绘类(测绘工程、遥感科学与技术)	33	民族传统体育
3	测控技术与仪器	34	日语
4	地理科学(师范类专业)	35	软件工程
5	地理信息系统	36	社会工作
6	电气工程及其自动化	37	生物技术
7	电子科学与技术(师范类专业)	38	生物科学
8	电子信息工程	39	市场营销
9	动物科学	40	数学与应用数学(师范类专业)
10	对外汉语	41	数字媒体艺术
11	俄语(俄英双语)	42	思想政治教育(师范类专业)
12	法学	43	体育教育(师范类专业)
13	工业设计	44	土地资源管理
14	公共事业管理	45	文化产业管理
15	光信息科学与技术	46	物理学(师范类专业)
16	广播电视编导	47	物流管理
17	广告学(设计与制作)(美术类)	48	新闻传播学类(广播电视新闻学、广告学(策划与创意))
18	国际经济与贸易	49	信息与计算科学
19	汉语言文学(师范类专业)	50	行政管理
20	化学(师范类专业)	51	学前教育(师范类专业)
21	环境工程	52	艺术设计(美术类)
22	环境科学(环境规划管理)	53	音乐学(师范类专业)(音乐类)
23	绘画(美术类)	54	应用化学(应用分析、化学工程与工艺)
24	机械设计制造及其自动化	55	英语(只招英语考生)(师范类专业)(口语)
25	计算机科学与技术(师范类专业)	56	园林(园林设计)
26	教育技术学(师范类专业)	57	运动训练
27	教育学(小学教育)(师范类专业)	58	政治学与行政学
28	经济学(金融工程)(国际课程实验班)	59	制药工程
29	经济学类(经济学、经济学(金融工程)、经济学(金融与保险)、贸易经济)	60	中国语言文学类(汉语言文学、汉语言、汉语言文学(高级文秘))
30	历史学(师范类专业)	61	资源环境与城乡规划管理(城市规划管理)
31	旅游管理	62	自动化

附件 2

2011 年各专业报到情况统计

序号	学院	专业名称	总人数	未报到人数	实际报到人数	报到率
1	文学院	汉语言文学(师范)	101	0	101	100%
2		中国语言文学类(汉语言、汉语言文学、汉语言文学(高级文秘))	164	1	163	99%
3	语言科学学院	对外汉语	56	1	55	98%
4	历史文化与旅游学院	历史学(师范)	61	1	60	98%
5		旅游管理	52	1	51	98%
6		文化产业管理	44	2	42	95%
7	法律政治学院	法学	63	0	63	100%
8		法学(国际商贸法)	46	0	46	100%
9		社会工作	42	0	42	100%
10		思想政治教育(师范)	52	0	52	100%
11		政治学与行政学	39	0	39	100%
12	外国语学院	俄语(俄英双语)	28	0	28	100%
13		日语	30	0	30	100%
14		英语(师范)	38	0	38	100%
15		英语(翻译)	30	1	29	97%
16		英语(商贸英语)	48	1	47	98%
17		英语(营销英语)	30	0	30	100%
18	音乐学院	音乐学(师范)	135	0	135	100%
19	美术学院	绘画	15	0	15	100%
20		美术学(师范)	86	0	86	100%
21		美术学(书法)(师范)	31	2	29	94%
22		艺术设计	77	1	76	99%
23	体育学院	民族传统体育	40	1	39	98%
24		体育教育(师范)	126	0	126	100%
25		运动训练	50	0	50	100%
26	信息传播学院	广播电视编导	51	0	51	100%
27		新闻传播学类(广播电视新闻学、广告学(广告策划与创意))	97	3	94	97%
28		广告学(广告设计与制作)	31	0	31	100%
29		教育技术学(师范)	50	0	50	100%
30		数字媒体艺术	36	1	35	97%

31	经济学院	国际经济与贸易	35	0	35	100%
32		经济学类(经济学、经济学(金融工程)、经济学(金融与保险)、贸易经济)	202	0	202	100%
33	国院商学院	国际经济与贸易	103	2	101	98%
34		经济学(金融工程)	72	3	69	96%
35	教育科学学院	教育学(小学教育)(师范)	70	0	70	100%
36		教育学(学校心理教育)(师范)	53	0	53	100%
37		学前教育(师范)	63	0	63	100%
38	管理学院	财务管理	83	2	81	98%
39		公共事业管理	42	0	42	100%
40		市场营销	51	0	51	100%
41		物流管理	49	1	48	98%
42		行政管理	42	2	40	95%
43	数学科学学院	数学与应用数学(师范)	97	0	97	100%
44		信息与计算科学	50	0	50	100%
45	物理与电子工程学院	电子科学与技术(师范)	45	2	43	96%
46		电子信息工程	49	3	46	94%
47		光信息科学与技术	50	1	49	98%
48		物理学(师范)	42	0	42	100%
49	化学化工学院	化学(师范)	34	1	33	97%
50		环境工程	50	1	49	98%
51		应用化学(应用分析、化学工程与工艺)	54	0	54	100%
52		制药工程	49	1	48	98%
53	生命科学学院	动物科学	36	3	33	92%
54		生物技术	60	1	59	98%
55		生物科学(师范)	33	4	29	88%
56	城市与环境学院	地理科学(师范)	62	0	62	100%
57		地理信息系统	45	0	45	100%
58		环境科学(环境规划管理)	51	1	50	98%
59		园林(园林设计)	51	0	51	100%
60		资源环境与城乡规划管理(城市规划管理)	48	0	48	100%
61	计算机科学与技术学院	计算机科学与技术(师范)	50	0	50	100%
62		计算机科学与技术(物联网)	109	3	106	97%
63		软件工程	60	1	59	98%

64	测绘学院	土地资源管理	45	0	45	100%
65		测绘类(测绘工程、遥感科学与技术)	105	2	103	98%
66	电气工程及自动化学 院	测控技术与仪器	50	0	50	100%
67		电气工程及其自动化	109	3	106	97%
68		自动化	50	0	50	100%
69	机电工程学院	工业设计	40	2	38	95%
70		机械设计制造及其自动化	141	1	140	99%
71		机械设计制造及其自动化(师范)	39	0	39	100%
	总计		4318	56	4262	99%